

République du Cameroun  
Paix – Travail - Patrie



Republic of Cameroon  
Peace - Work - Fatherland

**3e RGPH**



**LA POPULATION DU  
CAMEROUN EN 2010**



## INTRODUCTION

L'effectif de la population du Cameroun au 1<sup>er</sup> janvier 2010 s'élève à 19 406 100 habitants. Ce chiffre s'appuie sur l'analyse des tendances démographiques observées à partir des recensements de 1976, 1987 et 2005.

En 1976, le Cameroun comptait 7 663 246 habitants ; en 1987, la population était de 10 493 655 habitants. En 2005, les résultats définitifs du 3<sup>e</sup> RGPH indiquaient 17 463 836 habitants. Cette évolution démographique confirme le maintien d'un fort potentiel humain dans le pays, avec un taux annuel moyen de croissance démographique évalué à 2,8% au cours de la période 1987-2005 et à 2,6% entre 2005-2010.

En se fondant sur les tendances démographiques ainsi dégagées de 1976 à 2005, il est possible de retracer année par année, les effectifs passés et projetés de la population du Cameroun.

### I. VOLUME GLOBAL ET STRUCTURE PAR SEXE ET AGE

De 2005 à 2010, la population du Cameroun s'est accrue à un rythme annuel moyen de 2,6%. A ce rythme, toutes choses étant égales par ailleurs, la population du Cameroun doublera son effectif dans environ 27 ans, c'est-à-dire autour de 2037. Il faut toutefois remarquer que la baisse du taux de croissance entre 2005 et 2010 s'explique par les faits suivants :

- l'augmentation relative de la mortalité liée à :
  - la mortalité maternelle qui est passé de 430 décès maternels pour 100 000 naissances vivantes pour la période 1989-1998 à 669 pour 1998-2004 (EDS).
  - l'impact du VIH/SIDA ;
  - la mortalité infantile dont le taux est passé de 64,3 pour 1000 en 1991 à 74,1 pour 1000 en 2004 (EDS).
- la baisse relative de la fécondité mesurée par l'indice synthétique de fécondité qui est passé de 6,4 enfants par femme en 1978 (ENF) à 5,8 en 1991 (EDS) puis 5,2 en 1998 (EDS) et 5,0 en 2004 (EDS). Cette baisse est plus marquée en milieu urbain qu'en milieu rural.

#### I.1. STRUCTURE PAR SEXE

Depuis 1976, l'on constate que la population du Cameroun est majoritairement constituée de femmes. Cependant, au fil des années, on tend progressivement vers une parité homme/femme.

Tableau n°1 : Evolution de la population du Cameroun de 1976 à 2010

Année	Sexe		Total	Rapport de masculinité (%)	Accroissement annuel moyen (%)
	Masculin	Féminin			
1976	3 754 991	3 908 255	7 663 246	96,1	-
1987	5 173 372	5 320 283	10 493 655	97,2	2,9
2005	8 632 036	8 831 800	17 463 836	97,7	2,8
2010	9 599 224	9 806 876	19 406 100	97,9	2,6

#### I.2. STRUCTURE PAR AGE

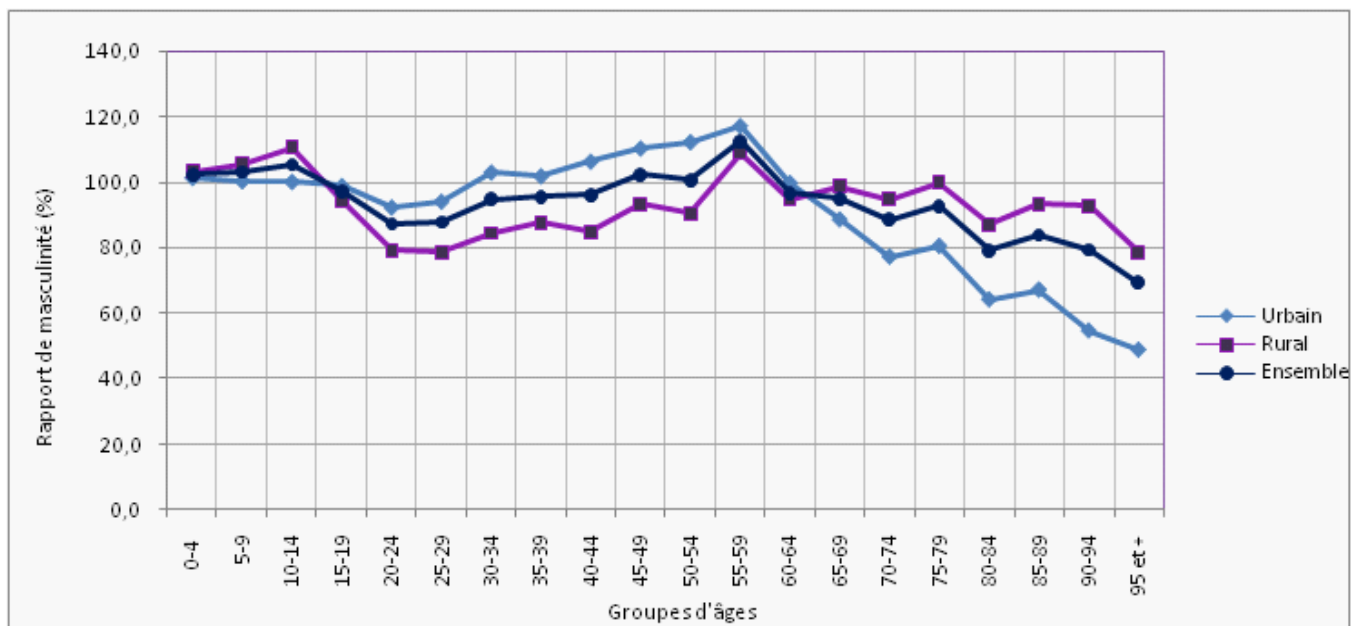
La population en 2010 reste caractérisée par son extrême jeunesse. L'âge médian de la population est de 17,7 ans et l'âge moyen se situe à 22,1 ans. La population ayant moins de 15 ans représente 43,6% de la population totale tandis que celle de moins de 25 ans représente 64,2%. Il faut signaler que la proportion des personnes âgées (60 ans et plus) n'est pas négligeable. En effet, elle est de 5,0%.

Tableau n°2 : Répartition de la population en 2010 par groupes d'âges selon le sexe

Age	Population totale	Masculin	Féminin	Rapport de masculinité (%)
0-4	3 287 234	1 662 298	1 624 936	102,3
5-9	2 783 459	1 412 467	1 370 992	103,0
10-14	2 394 671	1 227 470	1 167 201	105,2
15-19	2 170 035	1 068 509	1 101 526	97,0
20-24	1 837 289	855 334	981 955	87,1
25-29	1 525 816	712 550	813 266	87,6
30-34	1 209 607	588 210	621 397	94,7
35-39	942 713	460 394	482 319	95,5
40-44	793 846	388 539	405 307	95,9
45-49	640 247	323 507	316 740	102,1
50-54	521 910	261 626	260 284	100,5
55-59	337 988	178 876	159 112	112,4
60-64	315 879	155 208	160 671	96,6
65-69	227 290	110 645	116 645	94,9
70-74	189 571	88 969	100 602	88,4
75-79	98 078	47 173	50 905	92,7
80-84	71 585	31 609	39 976	79,1
85-89	26 564	12 109	14 455	83,8
90-94	15 715	6 942	8 773	79,1
95 et plus	16 603	6 789	9 814	69,2
Total	19 406 100	9 599 224	9 806 876	97,9

Indépendamment du milieu de résidence, les courbes des rapports de masculinité (nombre d'hommes pour 100 femmes) par groupes d'âges montrent qu'entre 0-15 ans, il y a plus de garçons que de filles. Cette situation s'explique par le fait qu'il naît plus de garçons que de filles. Cette tendance s'inverse après 15 ans du fait de la surmortalité masculine. Après 60 ans, l'on assiste à une diminution progressive du nombre d'hommes, situation qui s'accroît avec l'âge.

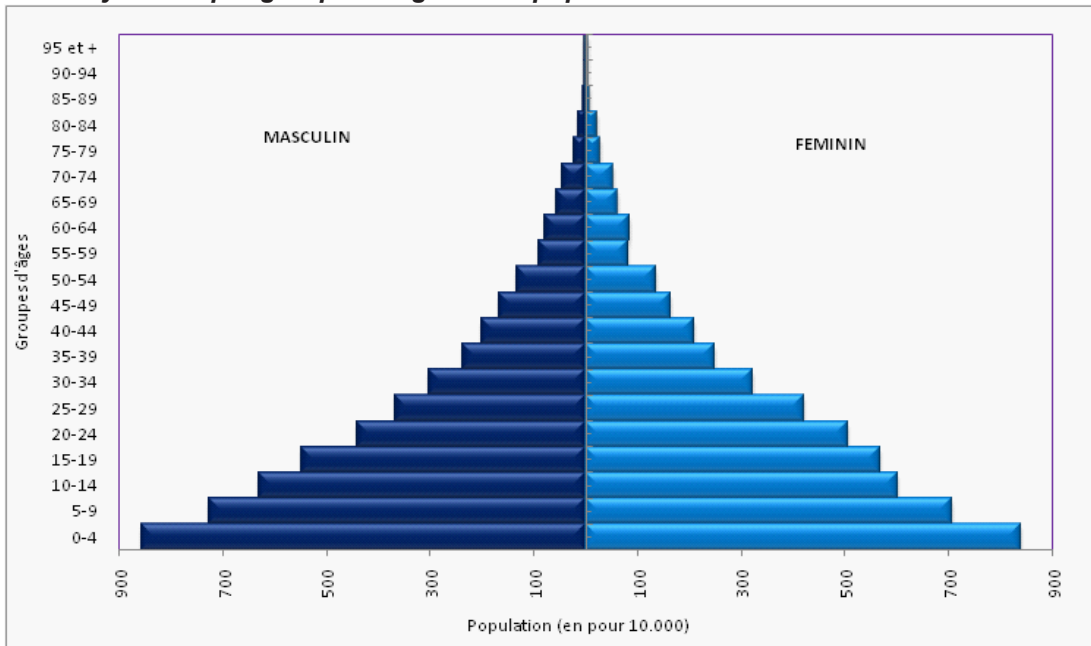
**Graphique n°1 : Courbes des rapports de masculinité (%) par groupes d'âges de la population du Cameroun en 2010 selon le milieu de résidence**



### I.3. PYRAMIDES DES AGES

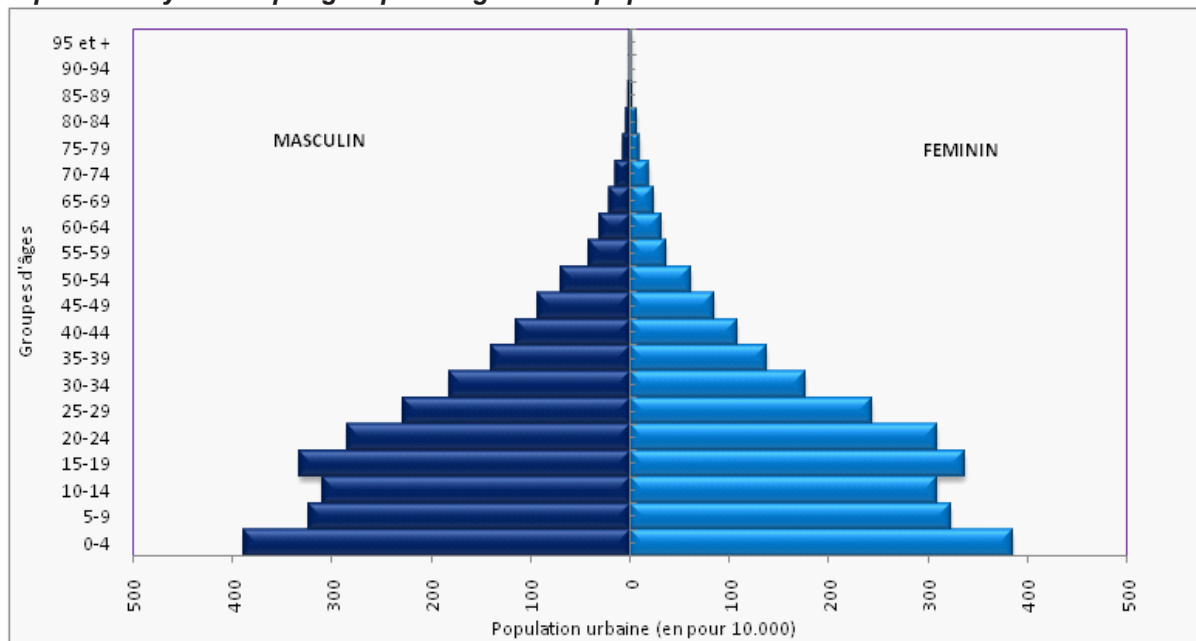
La pyramide des âges de la population du Cameroun en 2010 présente une allure générale semblable à celles des populations africaines au sud du Sahara. Elle se caractérise par une base très élargie et un rétrécissement progressif et régulier au fur et à mesure que l'on avance en âge. Cette pyramide porte la marque d'une fécondité encore élevée, associée à une mortalité tout aussi élevée. Par groupes d'âges, il n'y a pas de différences très marquées de structure par sexe aux âges jeunes ; celles-ci ne sont nettement perceptibles qu'aux âges élevés. L'allure de cette pyramide des âges met en évidence la grande jeunesse de la population camerounaise.

**Graphique n°2: Pyramide par groupes d'âges de la population du Cameroun en 2010**



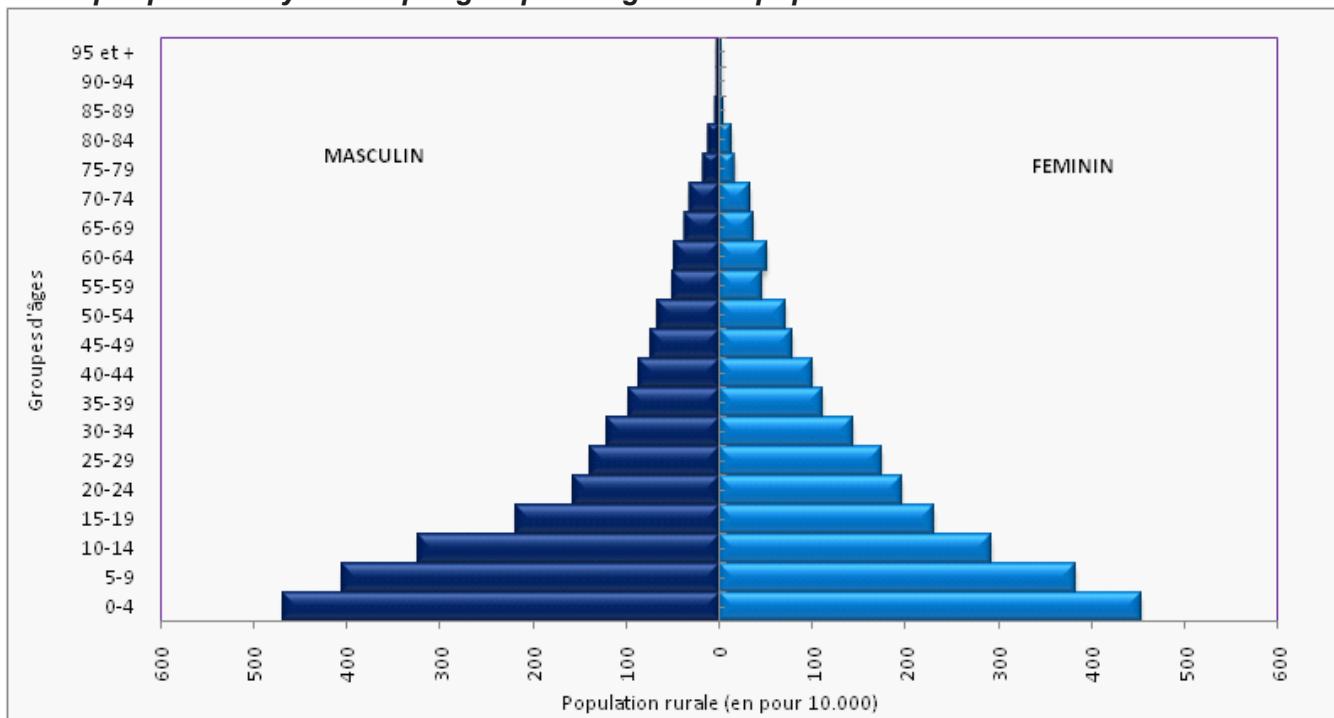
La pyramide des âges de la population urbaine du Cameroun présente une allure assez perturbée jusqu'à 25 ans environ, à cause sûrement des effets des migrations internes des jeunes pour des raisons scolaires ou économiques, la conséquence étant l'augmentation assez forte des effectifs de population dans les groupes d'âges jeunes. Aux âges avancés, cette pyramide des âges s'effile très vite.

**Graphique n°3 : Pyramide par groupes d'âges de la population urbaine du Cameroun en 2010**



La pyramide des âges de la population rurale porte les marques d'une forte fécondité et d'un déficit de population dans les classes d'âges actifs. Ce déficit serait le résultat d'une forte émigration des jeunes adultes vers les zones urbaines. Par ailleurs, l'on note que les femmes sont nettement plus nombreuses que les hommes aux âges actifs.

**Graphique n°4: Pyramide par groupes d'âges de la population rurale du Cameroun en 2010**



## II. DONNEES DEMOGRAPHIQUES REGIONALES

Selon les régions, l'on observe des variations relativement importantes de la structure par sexe de la population (tableau n°3). Les rapports de masculinité de 2010 indiquent que les régions du Centre, du Sud et du Sud-Ouest comptent plus d'hommes que de femmes. Par contre, les femmes sont plus nombreuses dans les régions de l'Adamaoua, de l'Extrême-Nord, du Nord, du Nord-Ouest et de l'Ouest. Un quasi équilibre s'observe dans les régions du Littoral et de l'Est. Les variations régionales de la structure par sexe de la population sont à mettre en rapport avec les effets sélectifs des migrations internes qui affectent, de façon différentielle, les hommes et les femmes vivant dans une région donnée.

En fonction de l'importance numérique de l'effectif de leur population, les régions du Cameroun peuvent être classées en 3 catégories :

- première catégorie : les régions les plus peuplées avec plus de 2 millions d'habitants ; ce sont les régions du Centre (3 525 664 habitants), de l'Extrême-Nord (3 480 414 habitants), du Littoral (2 865 795 habitants) et du Nord (2 050 229 habitants).
- deuxième catégorie : les régions dont l'effectif de la population se situe entre 1 et 2 millions d'habitants : ce sont les régions du Nord-Ouest (1 804 695 habitants), de l'Ouest (1 785 285 habitants), du Sud-Ouest (1 384 286 habitants) et de l'Adamaoua (1 015 622 habitants).
- troisième catégorie : les régions ayant moins d'un million d'habitants : ce sont les régions de l'Est (801 968 habitants) et du Sud (692 142 habitants).

Tableau n°3 : Répartition régionale de la population du Cameroun en 2010 par sexe

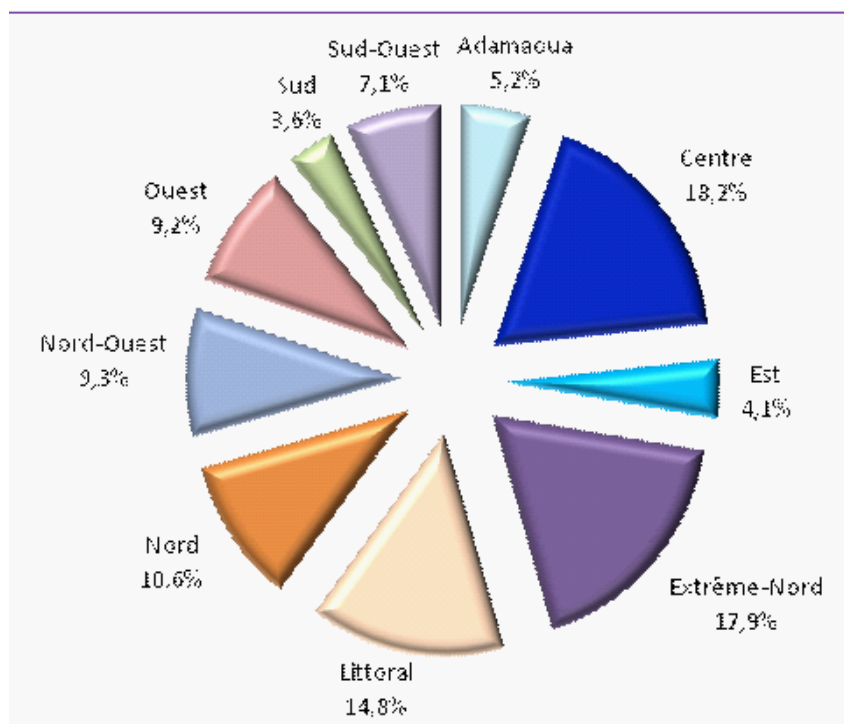
Région	Population			Pourcentage de la population totale	Superficie		Densité de population (habitants/km <sup>2</sup> )
	Masculin	Féminin	Totale		Valeur (km <sup>2</sup> )	%	
Adamaoua	500 901	514 721	1 015 622	5,2	63 701	13,7	15,9
Centre	1 770 628	1 755 036	3 525 664	18,2	68 953	14,8	51,1
Est	400 542	401 426	801 968	4,1	109 002	23,4	7,4
Extrême-Nord	1 722 189	1 758 225	3 480 414	17,9	34 263	7,4	101,6
Littoral	1 433 925	1 431 870	2 865 795	14,8	20 248	4,3	141,5
Nord	1 016 557	1 033 672	2 050 229	10,6	66 090	14,2	31,0
Nord-Ouest	862 269	942 426	1 804 695	9,3	17 300	3,7	104,3
Ouest	839 225	946 060	1 785 285	9,2	13 892	3,0	128,5
Sud	352 879	339 263	692 142	3,6	47 191	10,1	14,7
Sud-Ouest	700 109	684 177	1 384 286	7,1	25 410	5,4	54,5
Cameroun	9 599 224	9 806 876	19 406 100	100	466 050	100	41,6

\* La superficie totale du Cameroun est de 475 650 km<sup>2</sup>, dont 466 050 km<sup>2</sup> de superficie continentale et 9 600 km<sup>2</sup> de superficie maritime

En termes de poids démographiques, il se dégage du graphique ci-dessous que la population de la région du Centre représente 18,2% de la population totale du pays, celle de l'Extrême-Nord 17,9%. Les régions du Littoral (14,8%) et du Nord (10,6%) ont des poids supérieurs à 10% et les régions du Nord-Ouest, de l'Ouest, du Sud-Ouest et de l'Adamaoua ont des poids compris entre 9,3% et 5,2%. Les régions dont le poids démographique est inférieur à 5% sont celles du Sud (3,6%) et de l'Est (4,1%).

Parmi les régions les plus peuplées, il y en a deux qui doivent leur position du fait de la présence d'une métropole nationale sur leur territoire. Il s'agit de la région du Centre qui abrite la ville de Yaoundé, capitale politique et administrative et de la région du Littoral qui abrite la ville de Douala, capitale économique.

Graphique n°5 : Poids démographique des régions (%) en 2010



En termes d'occupation de l'espace, les densités les plus fortes sont observées dans les régions du Littoral (141,5 habitants au km<sup>2</sup>), de l'Ouest (128,5 habitants au km<sup>2</sup>), du Nord-Ouest (104,3 habitants au km<sup>2</sup>) et de l'Extrême-Nord (101,6 habitants au km<sup>2</sup>). Par contre, les régions de faibles densités sont celles de l'Est (7,4 habitants au km<sup>2</sup>), du Sud (14,7 habitants au km<sup>2</sup>) et de l'Adamaoua (15,9 habitants au km<sup>2</sup>).



### III. URBANISATION

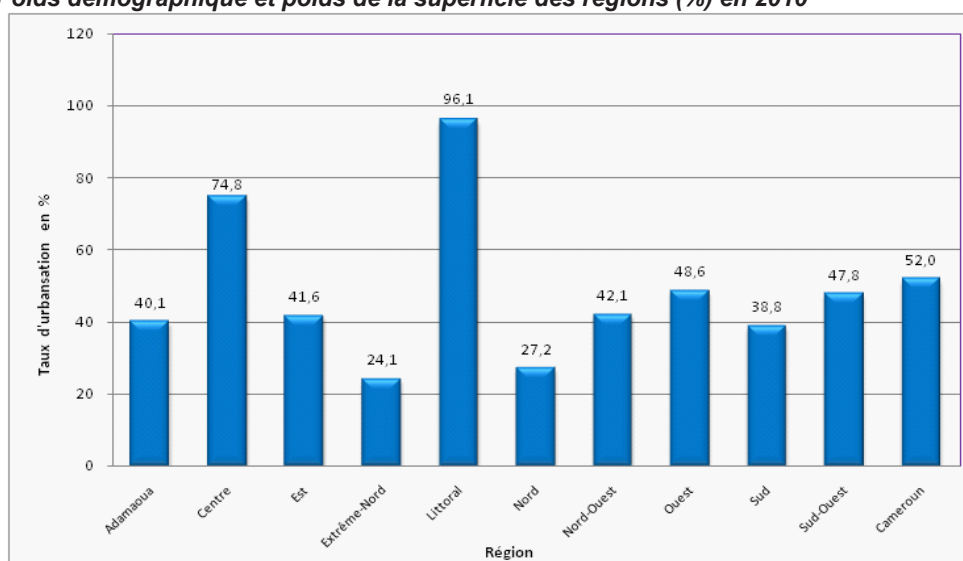
Selon le milieu de résidence, la population urbaine du Cameroun en 2010 est de 10 091 172 habitants contre une population rurale de 9 314 928 habitants. Le tableau n°4 présente la répartition des populations urbaine et rurale par sexe selon la région.

Tableau n°4: Répartition de la population par région selon le milieu de résidence et le sexe

Région	Population urbaine 2010			Population rurale 2010		
	Masculin	Féminin	Total	Masculin	Féminin	Total
Adamaoua	204 124	202 933	407 057	296 777	311 788	608 565
Centre	1 318 714	1 319 934	2 638 648	451 914	435 102	887 016
Est	168 401	165 245	333 646	232 141	236 181	468 322
Extrême-Nord	424 969	414 062	839 031	1 297 220	1 344 163	2 641 383
Littoral	1 370 984	1 384 027	2 755 011	62 941	47 843	110 784
Nord	283 294	274 714	558 008	733 263	758 958	1 492 221
Nord-Ouest	369 693	390 766	760 459	492 576	551 660	1 044 236
Ouest	419 908	448 454	868 362	419 317	497 606	916 923
Sud	138 876	129 987	268 863	214 003	209 276	423 279
Sud-Ouest	331 030	331 057	662 087	369 079	353 120	722 199
Cameroun	5 029 993	5 061 179	10 091 172	4 569 231	4 745 697	9 314 928

Le taux d'urbanisation du Cameroun en 2010 est estimé à 52,0%. Ce taux d'urbanisation élevé est tributaire de la définition de la notion de ville qui s'appuie pour la plupart sur le critère administratif. Au niveau régional, l'on observe de grandes variations des taux d'urbanisation. Ainsi, les régions du Littoral et du Centre s'illustrent par des taux extrêmement élevés qui sont respectivement de 96,1% et 74,8%. Aucune des 8 autres régions du pays n'atteint un niveau d'urbanisation au moins égal à la moyenne nationale.

Graphique n°6 : Poids démographique et poids de la superficie des régions (%) en 2010



### CONCLUSION

Le profil de la population du Cameroun au 1<sup>er</sup> janvier 2010 met en évidence des enjeux démographiques importants. La croissance démographique reste encore assez élevée. Les caractéristiques de la population sont marquées par une forte disparité géographique, une urbanisation galopante et l'extrême jeunesse de la population.

Cette situation démographique du Cameroun constitue à la fois un atout pour le pays et comporte aussi des problèmes de développement : un atout en terme d'élargissement du marché national de consommation des biens et services et des problèmes de développement en terme de demande sociale à satisfaire (santé, éducation, emploi, protection sociale, etc.).

Compte tenu de ces constats, il est important que des sujets d'études ciblées soient développés pour répondre aux préoccupations du gouvernement en matière de développement et de protection sociale.



## Plan de publication des résultats du 3<sup>e</sup> RGPH

### 1. Volume I : Rapport général du recensement

- 1.1. Tome 1 : Méthodologie générale
- 1.2. Tome 2 : Rapport général du dénombrement
- 1.3. Tome 3 : Rapport de la vérification et du codage
- 1.4. Tome 4 : Rapport de la saisie des données
- 1.5. Tome 5 : Rapport de la cartographie
- 1.6. Tome 6 : Rapport de l'enquête post censitaire
- 1.7. Tome 7 : Rapport administratif et financier

### 2. Volume II : Analyses thématiques

- 2.1. Tome 1 : Etat et structures de la population
- 2.2. Tome 2 : Scolarisation, Instruction, Alphabétisation
- 2.3. Tome 3 : Activités économiques de la population
- 2.4. Tome 4 : Caractéristiques sociodémographiques des ménages ordinaires
- 2.5. Tome 5 : Caractéristiques de l'habitat et cadre de vie des populations
- 2.6. Tome 6 : Etat matrimonial et nuptialité
- 2.7. Tome 7 : Natalité et fécondité
- 2.8. Tome 8 : Mortalité
- 2.9. Tome 9 : Mouvements migratoires
- 2.10. Tome 10 : Situation sociale et économique des enfants et des jeunes
- 2.11. Tome 11 : Situation socioéconomique des femmes
- 2.12. Tome 12 : Situation socioéconomique des personnes âgées
- 2.13. Tome 13 : Situation socioéconomique des personnes vivant avec un handicap

### 3. Volume III : Situation démographique nationale

- 3.1. Tome 1 : Synthèse des principaux résultats du 3<sup>e</sup> RGPH
- 3.2. Tome 2 : Indicateurs sociodémographiques du Cameroun en 2005
- 3.3. Tome 3 : Projections démographiques du Cameroun
- 3.4. Tome 4 : Atlas des résultats du 3<sup>e</sup> RGPH

### 4. Volume IV : Données statistiques

- 4.1. Tome 1 : Etat de la population
- 4.2. Tome 2 : Scolarisation, Instruction, Alphabétisation

- 4.3. Tome 3 : Activités économiques de la population
- 4.4. Tome 4 : Mouvements naturels de la population
- 4.5. Tome 5 : Mouvements migratoires
- 4.6. Tome 6 : Ménages et habitat
- 4.7. Tome 7 : Répertoire actualisé des localités du Cameroun

### 5. Volume V : Etudes monographiques régionales

- 5.1. Tome 1 : Adamaoua
- 5.2. Tome 2 : Centre
- 5.3. Tome 3 : Est
- 5.4. Tome 4 : Extrême-Nord
- 5.5. Tome 5 : Littoral
- 5.6. Tome 6 : Nord
- 5.7. Tome 7 : Nord-Ouest
- 5.8. Tome 8 : Ouest
- 5.9. Tome 9 : Sud
- 5.10. Tome 10 : Sud-Ouest

### 6. Volume VI : Etudes sociodémographiques urbaines

- 6.1. Tome 1 : Bamenda
- 6.2. Tome 2 : Bafoussam
- 6.3. Tome 3 : Bertoua
- 6.4. Tome 4 : Buea
- 6.5. Tome 5 : Ebolowa
- 6.6. Tome 6 : Garoua
- 6.7. Tome 7 : Douala
- 6.8. Tome 8 : Kumba
- 6.9. Tome 9 : Maroua
- 6.10. Tome 10 : Nkongsamba
- 6.11. Tome 11 : Ngaoundéré
- 6.12. Tome 12 : Yaoundé

### 7. Hors Séries

- 7.1. Rapport de présentation des résultats définitifs du 3<sup>e</sup> RGPH
- 7.2. Dépliants, plaquettes, tracts et affiches de présentation des résultats du 3<sup>e</sup> RGPH

