

Cameroun

Paix – Travail – Patrie



Journée Internationale de la Femme

27^{ème} édition

**AUTONOMISER LES FEMMES RURALES POUR
ERADIQUER LA FAIM ET LA PAUVRETE**

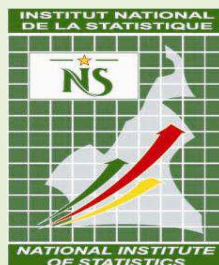
QUE REVELENT LES INDICATEURS?

BP : 134 Yaoundé, Tél. : (237) 22 22 04 45

Fax : (237) 22 23 24 37

Site Web : www.statistics-cameroon.org

MARS 2012



DONNEES DE BASE

Produit intérieur brut à prix constant en 2010 (En milliard de FCFA)	9156,7	
Taux de croissance du PIB en 2010 (%)	3,3	
Taux d'inflation en 2011 (%)	2,9	
Seuil de pauvreté en 2007 (FCFA)	269 443	
Dépense annuelle moyenne de consommation par tête en 2007 (FCFA)	367 423	
Structure de la population en 2005 (RGPH 3)	49,4 % des hommes 50,6 % des femmes	
Population totale du Cameroun en 2012 (projection du BUCREP à l'issue du RGPH 3)	20 386 799	
Population vivant en dessous du seuil de pauvreté en 2007 (%)	<i>Ensemble</i>	39,9
	<i>Urbain</i>	12,2
	<i>Rural</i>	56,0
Proportion de chefs de ménage de sexe féminin en 2010 (%)	<i>Ensemble</i>	25,6
	<i>Urbain</i>	27,5
	<i>Rural</i>	25,0
Rang selon l'Indicateur du Développement Humain (sur 192 Etats membres des Nations Unies) en 2011	150	
Dépense annuelle moyenne de santé en 2007 (FCFA)	12 775	
Dépense annuelle moyenne /élève en 2007 (FCFA)	47 490	
Proportion des femmes salariées dans le secteur informel non agricole en 2010	26,5	
Proportion des femmes propres comptes ou aides familiaux dans le secteur informel non agricole en 2010	84,1	

Sources: PNUD, RMDH 2011; INS, ECAM III, 2007; Note de synthèse sur l'inflation au Cameroun en 2011.

FEMMES, EDUCATION ET ALPHABETISATION

Niveau global des indicateurs de l'éducation

	2001 ¹			2004 ²			2005			2006			2007			2010 ³		
	M	F	T	M	F	T	M	F	T	M	F	T	M	F	T	M	F	T
Taux net de scolarisation (6-11 ans)																		
Urbain	91,8	91,1	91,5	91,1	90,4	90,8	93,7	92,2	92,9	92,5	89,0	90,7	95,6	94,9	95,3	95,1	94,3	94,7
Rural	73,9	67,2	70,7	76,5	69,5	73,1	79,4	73,5	76,6	74,7	67,7	71,4	81,7	73,8	77,8	78,9	77,7	78,4
Ensemble	79,0	74,7	76,9	81,3	76,3	78,9	83,4	78,9	81,2	82,4	77,5	80,0	85,6	80,1	82,9	83,8	83,2	83,5
Taux net de fréquentation scolaire au secondaire (12-18 ans)																		
Urbain	52,9	54,6	53,7	49,1	49,1	49,1	58,8	58,8	58,8	54,5	53,9	54,2	59,6	60,5	60,0	67,8	66,4	67,1
Rural	25,8	21,6	23,7	14,9	14,7	14,8	30,9	21,4	26,2	20,5	16,3	18,5	38,1	30,5	34,4	41,6	35,2	38,4
Ensemble	35,7	33,9	34,8	27,6	27,6	27,6	40,5	35,2	37,9	38,1	36,9	37,5	45,1	41,0	43,1	51,5	47,8	49,6
Pourcentage de la population sans instruction																		
Urbain	6,8	12,2	9,5				12,2	17,3	14,7				14,7	18,6	16,7	10,9	13,9	12,4
Rural	23,5	38,2	31,2				29,9	43,7	37,0				34,2	48,6	41,6	29,6	40,9	35,3
Ensemble	17,5	29,3	23,6				23,6	34,8	29,3				27,4	38,3	33,0	22,3	30,5	26,4
Pourcentage de la population de niveau d'instruction primaire																		
Urbain	38,9	39,4	39,1	42,1	40,8	41,4	37,9	37,9	37,9	38,8	35,7	37,2	32,5	33,6	33,0	25,5	23,9	24,6
Rural	48,9	41,1	44,8	53,9	43,6	48,6	50,7	43,5	47,0	66,0	58,0	62,2	41,8	36,5	39,1	48,4	44,3	46,4
Ensemble	45,3	40,5	42,8	49,8	42,6	46,1	46,2	41,6	43,9	52,0	45,8	48,9	38,5	35,5	37,0	39,8	36,1	37,9
Taux d'alphabétisation (15 ans ou plus)																		
Urbain	92,4	83,1	87,8				91,3	82,8	87,1	-	77,9	-	92,5	86,5	89,4	95,8	93,6	94,6
Rural	66,5	46,6	55,7				65,2	44,6	54,2	-	35,3	-	70,3	49,3	59,2	77,5	72,6	75,0
Ensemble	77,0	59,8	67,9				75,6	58,5	66,7	-	58,9	-	78,9	62,9	70,6	84,4	81,0	82,7

¹ Les taux de scolarisation de l'ECAM II et ECAM III sont calculés pour la tranche d'âges 6-11 ans. Le taux d'alphabétisation est celui de la population âgée de 15 ans ou plus.

² Le taux de scolarisation de l'EDS III (2004) est calculé pour la tranche d'âges 6-11 ans. Le taux d'alphabétisation est celui des populations de 15-49 ans. Les niveaux d'instruction sont calculés sur la population âgée de 6 ans ou plus.

³ Le taux net de scolarisation de l'EESI 2 est calculé pour la tranche d'âges 6-11 ans. Le taux d'alphabétisation est celui des populations de 15 ans ou plus.

Sources: INS, ECAM II, 2001; EDS III, 2004; MICS 3, 2006; ECAM III, 2007; EESI 2, 2010; et EDS-MICS, 2011.

Hausse du taux net de scolarisation entre 2001 et 2010: Le taux net de scolarisation a augmenté de 8,5% et l'écart entre les hommes et les femmes est passé de 4,3 % en 2001 à 0,6 point en 2010. **Les femmes sont davantage alphabétisées mais l'écart homme-femme demeure surtout en milieu rural.**

FEMMES ET SANTE

Niveau global des indicateurs de base de la santé

	1998	2000	2003	2004	2006	2009	2011
Espérance de vie à la naissance en 2000 (Projection)	-	59,0	-	-	-	-	-
Femmes	-	61,3	-	-	-	-	-
Hommes	-	56,7	-	-	-	-	-
Taux de mortalité infantile (pour 1 000 naissances vivantes)	77	-	-	74	-	-	62
Taux de mortalité infanto juvénile (pour 1 000 naissances vivantes)	151	-	-	142	-	-	122
Taux de mortalité maternelle (pour 100 000 naissances vivantes)	430	-	-	669	-	-	-
Habitants par médecin spécialiste	-	-	82 795	-	-	210 307	-
Habitants par médecin généraliste	-	-	26 483	-	-	12 920	-
Habitants par infirmier	-	-	2 202	2002	-	2042	-
% de naissances dont la grossesse a été suivie par le personnel soignant (soins prénatals)	78,8	-	-	83,4	84,2	-	84,7
% de naissances dont les mères ont reçus au moins une injection antitétanique	69,4	-	-	72,4	-	-	73,3
% d'accouchements effectués dans une formation sanitaire	54,3	-	-	59,0	62,0	-	61,2
% d'accouchements assistés par le personnel soignant	58,2	-	-	61,8	59,7	-	63,6
% de femmes ayant eu leur 1 ^{er} enfant avant l'âge de 15 ans	6,7	-	-	7,3	-	-	-
% de filles de 15-19 ans mères	25,0	-	-	22,7	-	-	-
% des femmes ne connaissant aucun moyen d'éviter le SIDA	-	46,1	-	-	11,4	-	-
Milieu urbain	-	27,7	-	-	5,1	-	-
Milieu rural	-	57,6	-	-	19,2	-	-
Taux de prévalence du VIH (population de 15-49 ans) en %	-	-	-	5,5	-	-	-
Femmes	-	-	-	8,4	-	-	-
Urbain	-	-	-	4,9	-	-	-
Hommes	-	-	-	4,9	-	-	-
Ensemble	-	-	-	6,7	-	-	-
Rural	-	-	-	4,8	-	-	-
Femmes	-	-	-	4,8	-	-	-
Hommes	-	-	-	3,0	-	-	-
Ensemble	-	-	-	4,0	-	-	-
% de femmes ayant subi des mutilations génitales (excision)	-	-	-	1,4	-	-	-

Sources: BUCREP, EDS II, 1998; INS, MICS 2, 2000; PETS, 2003; EDS III, 2004; MICS 3, 2006; et EDS-MICS, 2011.

A propos du personnel de santé formé par habitant, **la couverture du système sanitaire est encore faible.**

La proportion des grossesses suivies par le personnel de santé est en croissance (79% en 1998, 83% en 2004, 84% en 2006 et 84,7 en 2011). **Les accouchements effectués dans une formation sanitaire sont relativement en hausse entre 1998 et 2004** (54% en 1998, 59% en

2004) et se stabilise sur la période 2006-2011 autour de 62% ; les accouchements étaient de moins en moins assistés par un personnel qualifié sur la période 2004-2006 (62% en 2004 et 59% en 2006). Mais, en 2011 la tendance s'inverse, 63,6% des accouchements sont assistés par un personnel qualifié; **Stabilité des accouchements précoces** : en 2004 comme en 1998, 7% de femmes ont eu leur premier accouchement avant l'âge de 15 ans; en 1998, une adolescente sur quatre était mère et en 2004, la situation n'a presque pas changé. **La prévalence du VIH est estimée à 5,5% en 2004**, les femmes étant plus infectées (6,8%) que les hommes (4,1%); **la pratique des mutilations génitales persiste** (1,4% de femmes sont mutilées ; Cette pratique est plus fréquente dans les régions de l'Extrême-Nord (5,4%), du Sud-Ouest (4%) et du Nord (2,2%).

FEMMES ET VIE DE MENAGE

Les femmes dirigent de plus en plus les ménages : 26% de ménages camerounais sont dirigés par les femmes en 2010 contre 22% en 1998 et 24% en 2004. Cette évolution est pratiquement similaire en milieu rural où l'indicateur est passé de 21% en 2004 à au moins 25% entre 2006 et 2010.

Milieu de résidence	Proportion des chefs de ménage selon le sexe et le milieu de résidence									
	1998		2004		2006		2007		2010	
	H	F	H	F	H	F	H	F	H	F
Ydé/Dla	75,4	24,6	75,7	24,3	77,2	22,8	75,8	24,2	72,4	27,6
Autres villes	73,4	26,5	74,4	25,6	73,3	26,7	74,0	26,0	72,6	27,4
Milieu urbain	74,1	25,8	74,9	25,1	74,3	25,2	74,6	25,4	72,5	27,5
Milieu rural	79,3	20,7	77,1	22,9	73,5	26,5	74,2	25,8	75,0	25,0
Cameroun	77,6	22,4	76,0	24,0	74,1	25,9	74,4	25,6	74,0	26,0

Sources: BUCREP, EDS II, 1998; INS, EDS III, 2004; MICS 3, 2006; ECAM III, 2007; EESI 2, 2010.

FEMMES ET MARCHE DU TRAVAIL

En 2010, les femmes sont moins actives¹ que les hommes au Cameroun. Sur 100 hommes camerounais, 74 sont actifs alors que sur 100 femmes camerounaises, seulement 64 sont actives. Le niveau d'activité est plus élevé en milieu rural qu'en milieu urbain (76% contre 60%) et l'écart entre les hommes et les femmes est moins grand en milieu urbain et en milieu rural.

Elles sont aussi plus affectées par le chômage que les hommes : sur 1000 hommes, 31 sont au chômage et pour 1000 femmes, 45 sont au chômage. Le chômage est un phénomène beaucoup plus urbain que rural (8,1% contre 1,4%) et le gap entre les hommes et les femmes n'est pas significatif en milieu rural.

Précarité du travail de la femme : la femme active exerce plus dans le secteur informel que l'homme actif. Spécifiquement, elle exerce plus dans le secteur informel où les rendements et les revenus sont plus faibles, ce qui témoigne de la précarité du travail des femmes.

¹ La population active est constituée de l'ensemble de la population âgée de 15 ans ou plus diminuée des invalides, des étudiants, des élèves, des retraités et des autres inactifs (chômeurs découragés).

Niveau global des indicateurs de base du marché du travail

		H	F	T
Taux d'activité* (au sens du BIT) en 2010	Cameroun	74,1	64,2	69,0
	Milieu Urbain	67,2	52,2	59,5
	Milieu Rural	79,0	72,6	75,7
Taux de chômage (au sens du BIT) en 2010	Cameroun	3,1	4,5	3,8
	Milieu Urbain	5,8	10,8	8,1
	Milieu Rural	1,5	1,3	1,4
Taux de sous-emploi global** (au sens du BIT) en 2010		62,9	78,5	70,4
Pourcentage des actifs occupés en 2010	Cameroun	100	100	100
	Dans le formel	12,6	6,2	9,5
	Dans l'informel	87,4	93,8	90,5

*Le taux d'activité est le rapport de la population active (les personnes qui participent ou qui désirent participer à l'activité économique) à la population en âge de travailler (personnes âgées de 10 ans ou plus).

**Le taux de sous-emploi global est le rapport du nombre de chômeurs, et d'actifs occupés en situation de sous-emploi (visible ou invisible), à la population active.

Source: INS, EESI 2, 2010.

Le taux de sous-emploi, indicateur pertinent de l'analyse du chômage déguisé, est de 79% chez les femmes et de 63% seulement chez les hommes en 2010.

Evolution de quelques indicateurs sur le marché de travail

Une diminution de l'activité des camerounais tributaire aussi bien aux hommes qu'aux femmes : le niveau d'activité au Cameroun a décru de 3 points entre 2001 et 2010. Cette décroissance dans l'activité des camerounais est de 2,5% chez les hommes et de 2,7% chez les femmes, d'une part et de 1,6% en milieu rural contre 3,2% en milieu urbain d'autre part.

Taux d'activité selon le milieu de résidence et le sexe (au sens du BIT)												
Milieu de résidence	2001			2005			2007			2010		
	H	F	T	H	F	T	H	F	T	H	F	T
Urbain	71,3	50,8	61,1	66,1	51,6	78,8	79,1	64,2	71,6	67,2	52,2	59,5
Rural	82,0	76,4	78,9	80,2	77,4	58,9	91,2	89,5	90,2	79,0	72,6	75,7
Ensemble	77,5	66,9	71,9	74,8	68,3	71,5	86,2	79,5	82,8	74,1	64,2	69,0

Sources: INS, ECAM II, 2001; EESI 1, 2005; ECAM III, 2007; et EESI 2, 2010.

Taux de chômage selon le milieu de résidence et le sexe (au sens du BIT)												
Milieu de résidence	2001			2005			2007			2010		
	H	F	T	H	F	T	H	F	T	H	F	T
Urbain	17,8	20,4	18,9	8,8	13,2	10,7	5,3	8,6	6,8	5,8	10,8	8,1
Rural	2,9	1,8	2,3	1,9	1,5	1,7	0,7	0,6	0,6	1,5	1,3	1,4
Ensemble	8,7	7,0	7,9	4,2	4,6	4,4	2,2	3,0	2,6	3,1	4,5	3,8

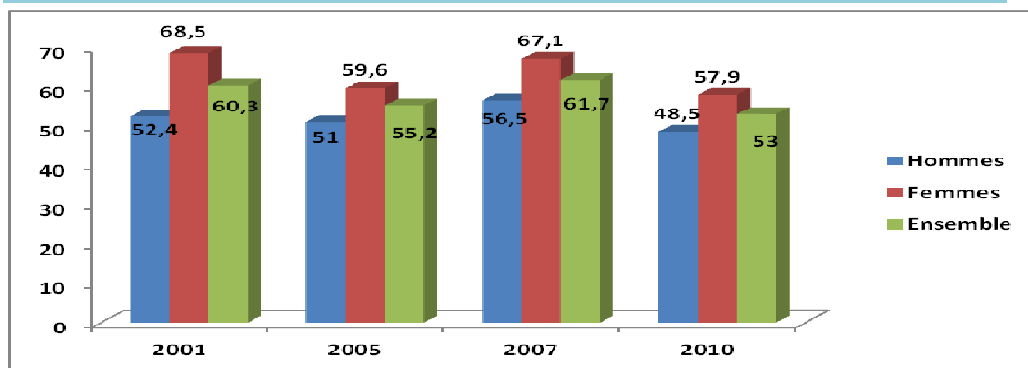
Sources: INS, ECAM II, 2001; EESI 1, 2005; ECAM III, 2007; EESI 2, 2010.

Les femmes demeurent plus représentées dans le secteur informel agricole que les hommes. La proportion de femmes actives exerçant dans le secteur informel agricole en 2005 et 2010 se situe autour de 60% ; celle des hommes actifs exerçant dans ce secteur est autour de 50%.

Répartition des actifs occupés selon le secteur institutionnel et le sexe												
Secteur	2001			2005			2007			2010		
	H	F	T	H	F	T	H	F	T	H	F	T
Public	8,7	3,4	6,1	6,7	2,9	4,9	5,7	2,4	4,1	7,2	4,3	5,8
Privé formel	14,7	4,5	9,7	7,5	1,8	4,7	6,9	2,0	4,5	5,3	1,9	3,7
Informel non agricole	24,3	23,6	23,9	34,7	35,7	35,2	30,9	28,5	29,7	38,9	35,9	37,5
Informel agricole	52,4	68,5	60,3	51,0	59,6	55,2	56,5	67,1	61,7	48,5	57,9	53,0
Ensemble	100	100	100	100	100	100	100	100	100	100	100	100

Sources: INS, ECAM II, 2001; EESI 1, 2005; ECAM III, 2007; EESI 2, 2010.

Evolution de la proportion des actifs occupés dans le secteur informel agricole



Sources: INS, ECAM II, 2001; EESI 1, 2005; ECAM III, 2007; EESI 2, 2010.

Femmes et professions libérales, scientifiques et techniques

Les femmes demeurent moins nombreuses dans l'exercice des professions scientifiques et techniques.

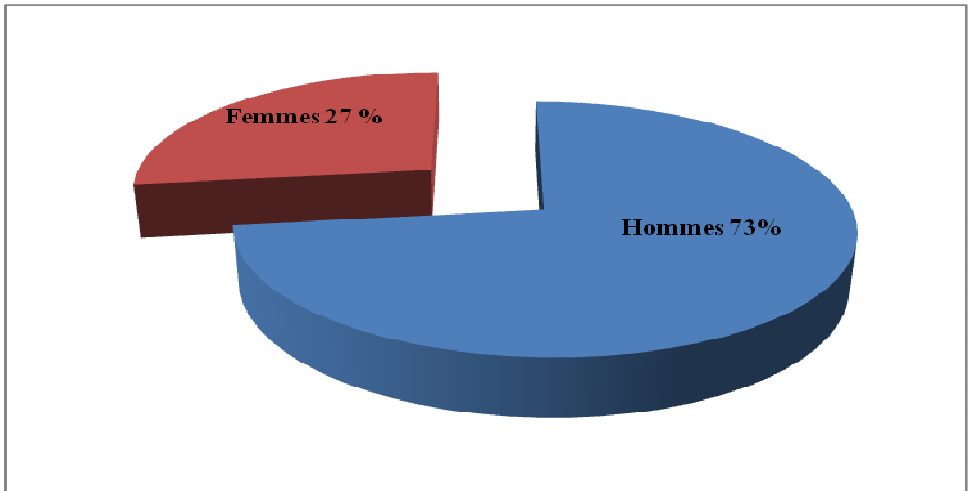
Professions	Proportion des femmes dans les professions libérales, scientifiques et techniques											
	2000			2001			2002			2008		
	H	F	% F	H	F	% F	H	F	% F	H	F	% F
Avocat	720	144	16,7	913	195	17,6	-	-	-	1067	274	20,4
Huissier	170	34	16,7	-	-	-	-	-	-	405	81	16,6
Notaire	25	18	41,9	-	-	-	-	-	-	84	46	35,3
Médecins	-	-	-	2169	243	10,1	-	-	-	-	-	-
Expert comptable	-	-	-	366	0	0,0	372	0	0,0	-	-	-

Sources: MINCOF / Ordre des professions ; ONECCAM (seuls les hommes sont enregistrés).

Femmes et entrepreneuriat

Le Recensement Général des Entreprises (RGE) de 2009 a permis d'identifier et de localiser 93 969 entreprises et établissements modernes en activité au Cameroun ; 89% d'entre elles sont des entreprises individuelles et 11% des entreprises de forme sociétaire.

Les entreprises recensées lors du RGE emploient 386 263 travailleurs permanents dont 281 972 hommes (73%) et 104 291 femmes (27%).

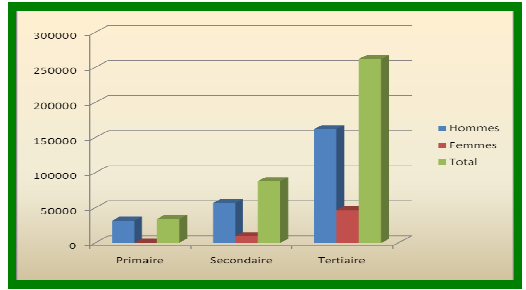


Suivant le secteur d'activité, les secteurs primaire et secondaire emploient chacun trois fois plus d'hommes que de femmes; ce rapport s'améliore dans le tertiaire où les femmes représentent 30,8% des effectifs permanents. L'amélioration du rapport dans ce dernier secteur pourrait s'expliquer par la facilité d'accès aux activités du secteur tertiaire.

Répartition des effectifs employés par type et par genre

Type d'entreprise	Effectifs permanents		
	Hommes	Femmes	Total
TPE	88 351	32 202	120 553
PE	44 153	23 400	67 553
ME	35 890	14 087	49 977
GE	112 597	35 583	148 180
Total	280 991	105 272	386 263

Répartition des emplois par secteur d'activité et par sexe



Source : INS, RGE, 2009

Les femmes qui occupent 27% des emplois permanents, ne sont chefs que d'une entreprise sur quatre. Selon les résultats de l'EESI 1, 2005, les femmes sont non seulement plus nombreuses dans le secteur informel mais aussi les emplois féminins sont, à plus d'un titre, plus précaires que ceux occupés par des hommes.

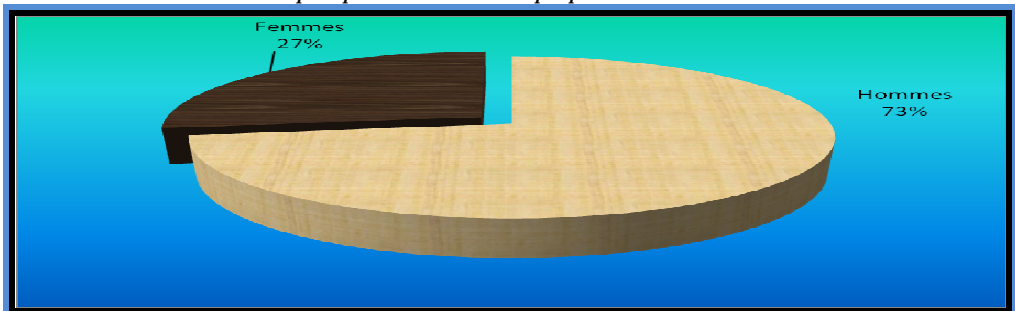
Répartition des effectifs employés dans les sous secteurs du primaire en 2009

Secteur d'activité	Sous-secteur d'activité	Effectifs permanents			Effectifs temporaires		
		Hommes	Femmes	Total	Hommes	Femmes	Total
Primaire	Agriculture	20 361	6 169	26 530	772	122	894
	Elevage	405	144	549	42	36	78
	Sylviculture	6 533	254	6 787	289	29	318
	Pêche et pisciculture	30	9	39	9	3	12
	Total		27 329	6 576	33 905	1 112	1 302

Source : INS, RGE, 2009

Répartition des emplois permanents suivant le sexe

Plus de 7 sur 10 des emplois permanents sont occupés par les hommes au Cameroun en 2009



Répartition des entreprises et des effectifs selon le sexe du promoteur/dirigeant et le sous-secteur d'activité

Au cours du Recensement Général des Entreprises de 2009, l'INS a dénombré 88 144 sièges d'entreprises qui emploient au total 386 263 personnes, soit en moyenne 4,4 personnes par entreprise. Selon le sexe du promoteur ou du dirigeant, 32,6 % des promoteurs/ dirigeants de ces entreprises sont des femmes. La répartition de cette moyenne d'employés par secteur fait ressortir la prépondérance du secteur primaire avec 119 personnes par entreprise contre 8 pour le secondaire et 3 pour le tertiaire. La taille moyenne élevée dans le primaire est le fait des sous-secteurs « agriculture » et « sylviculture », constitués en grande majorité des moyennes entreprises et des grandes entreprises qui emploient en moyenne 182,9 et 144,4 personnes respectivement par entreprise et constituent ainsi les domaines à très hautes intensités de main d'œuvre.

Sous-secteur d'activité	Masculin		Féminin		Non déclaré		Total	
	Nombre d'entreprises	Effectif total des employés permanents	Nombre d'entreprises	Effectif total des employés permanents	Nombre d'entreprises	Effectif total des employés permanents	Nombre d'entreprise	Effectif total des employés permanents
Agriculture	112	25 745	20	115	13	670	145	26 530
Élevage	65	403	6	79	15	67	86	549
Sylviculture	28	5 497	0	0	19	1 290	47	6 787
Pêche et pisciculture	6	39	0	0	0	0	6	39
Extraction	18	476	1	1	6	685	25	1 162
Industrie alimentaire	484	12 574	80	806	131	6 067	695	19 447
Autres industries manufacturières	5 734	35 131	3 919	8 248	574	6 614	10 227	49 993
Électricité eau et gaz	45	3 138	5	79	24	5 313	74	8 530
Construction	491	5 383	59	241	114	3 133	664	8 757
Commerce	29 957	68 164	12 134	19 057	4 697	18 237	46 788	105 458
Transport	339	10 660	35	361	144	4 020	518	15 041
Banque et assurance	338	7 710	76	822	182	4 052	596	12 584
Autres tertiaire	14 367	75 334	8 824	26 314	3 772	27 196	26 963	128 844
Non déclaré	165	1 269	92	127	1 053	1 146	1 310	2 542
Total	52 149	251 523	25 251	56 250	10 744	78 490	88 144	386 263

Source : INS, RGE, 2009

Femmes chefs d'entreprises

Les femmes qui occupent 27% des emplois permanents, ne sont chefs que d'une entreprise sur quatre. Ce déséquilibre en faveur des hommes peut s'expliquer facilement. Selon les résultats de l'EESI 1, 2005, les femmes sont plus nombreuses dans le secteur informel. Les résultats de l'EESI 1, 2005 montrent que les emplois féminins sont, à plus d'un titre, plus précaires que ceux occupés par des hommes. Les femmes disposent moins souvent d'un local professionnel pour leur activité. Près de 86,7% des femmes promotrices du secteur informel exercent sans local professionnel. Elles sont proportionnellement beaucoup plus nombreuses à exercer à domicile.

Répartition des entreprises et des effectifs employés selon le niveau de diplôme et le sexe du chef d'entreprise

	Sexe du chef d'entreprise						Total	
	Masculin		Féminin		Non déclaré			
Diplôme du promoteur	Nombre d'entreprises	%	Nombre d'entreprises	%	Nombre d'entreprises	%	Nombre d'entreprises	%
Sans diplôme	9 432	18,1	2 563	10,2	6	0,1	12 001	13,6
CEP/FSLC	13 719	26,3	8 494	33,6	16	0,1	22 229	25,2
BEPC/CAP/GCEOL	9 478	18,2	6 554	26,0	11	0,1	16 043	18,2
PROBATOIRE	2 915	5,6	1 653	6,5	7	0,1	4 575	5,2
BAC/GCE	6 224	11,9	2 765	11,0	7	0,1	8 996	10,2
BTS/DUT/DEUG/NHD	1 625	3,1	576	2,3	1	0,0	2 202	2,5
LICENCE/BACHELOR DEGREE	2 710	5,2	748	3,0	4	0,0	3 462	3,9
MAÎTRISE/MASTER1	1 275	2,4	282	1,1	2	0,0	1 559	1,8
DEA/MASTER2 ET PLUS	2 164	4,1	526	2,1	237	2,2	2 927	3,3
Non déclaré	2 607	5,0	1 090	4,3	10 453	97,3	14 150	16,1
Total	52 149	100,0	25 251	100,0	10 744	100,0	88 144	100,0

Source : INS, RGE, 2009

FEMMES ET ACCES AU CREDIT DE PRODUCTION

% de personnes ayant accès au crédit de production		
	2001	2007
Hommes	1,2	0,9
Femmes	0,4	0,5
Cameroun	1,0	0,8

Sources: INS, ECAM II, 2001 et ECAM III, 2007.

FEMMES ET POLITIQUE

Nombre de femmes Députés à l'Assemblée Nationale par mandat				
	1992-1997	1997-2002	2002-2007	2007-2012
Nombre de députés	180	180	180	180
Nombre de femmes	23	10	20	25
Proportion de femmes	12,8	5,6	11,1	13,9

Regain de la présence des femmes à l'Assemblée Nationale.

Source: Assemblée Nationale.

Le pourcentage des femmes mairas a augmenté de 2,9 à 6,7 entre les mandats 2002/2007 et 2007/2012. De plus la proportion des femmes 1^{er} adjoint croît de 10,9% à 15,8%. Par contre, le pourcentage de femmes 2^{ème} et 3^{ème} adjoint a diminué au cours de la même période.

Répartition des postes de responsabilité dans les mairies

Poste de responsabilités	2002/2007			Nombre de postes	2007/2012	
	Nombre de postes	Nombre de postes occupés par des femmes	% de femmes		Nombre de postes occupés par des femmes	% de femmes
Maires	339	10	2,9	360	24	6,7
1 ^{er} Adjoint	339	37	10,9	360	57	15,8
2 ^{ème} Adjoint	339	88	26	360	84	23,3
3 ^{ème} Adjoint	67	16	24	98	16	16,3
4 ^{ème} Adjoint	01	01	100,0	97	12	12,4
Conseillers municipaux				10632	1651	15,5

Source : INS, TBS 3, 2010; CT N°9844/6045 du 11/05/2011

Fonction	Proportion des femmes dans les fonctions politiques														
	2001/2002			2004/2005			2007/2009			2009/2010			2011/2012		
	Tot	Fem	% F	Tot	Fem	% F	Tot	Fem	% F	Tot	Fem	% F	Tot	Fem	% F
Premier Ministre	1	0	0	1	0	0	1	0	0	1	0	0	1	0	0
Vice Premier Ministre	//	//	//	//	//	//	2	0	0	2	0	0	1	0	0
Ministre d'Etat	7	0	0	5	0	0	3	0	0	3	0	0	2	0	0,0
Ministre	22	2	9,1	32	4	12,5	31	5	16,1	31	5	16,1	31	5	16,1
Ministre délégué ¹	3	0	0	10	0	0	8	0	0	9	1	11,1	15	0	0,0
Secrétaire d'Etat	12	1	8,3	10	2	20	6	1	16,6	6	1	16,6	10	2	20,0
Total	45	3	6,7	58	6	10,3	51	6	11,8	52	7	13,5	60	7	11,7

¹ Les ministres chargés de Mission sont assimilés aux ministres délégués.

Sources: Premier Ministère, CT N° 8242/4441 du 9/12/2004, CT N° 8930/5129 du 10/09/2007, CT N°9381/5582 du 01/07/2010, CT N° 9988/6189 du 10/12/2011.

FEMMES ET GOUVERNANCE

Proportion de femmes dans les structures participant à l'amélioration de la gouvernance									<i>A la Commission Nationale Anti Corruption (CONAC), aucune femme n'est membre. A l'Élections Cameroun (ELECAM), elles sont passées de 3 sur 12 membres à en principe 5 sur 18 en 2011. A l'ANIF, sur 32 postes de responsabilité, 10 sont occupés par les femmes.</i>
Structure	2007				2011				
	H	F	T	% F	H	F	T	% F	
CONAC	11	0	11	0					
ELECAM	9	3	12	25	13	5	18	27,8	
Cour Suprême	55	6	61	9,8	55	6	61	9,8	
ANIF	22	10	32	31,3	22	10	32	31,3	

Sources: Décrets présidentiels N°2007/077, 2007/078 et 2007/079; 2008/463 et N°2011/204; 2006/464 et 2006/465 portant respectivement nomination des membres de la CONAC, d'ELECAM et des magistrats au siège de la Cour Suprême, ANIF (Agence Nationale d'Investigation Financière).

FEMMES ET PARTICIPATION A LA VIE CULTURELLE

Depuis 2000, environ une femme camerounaise sur cinq adhère au moins à une organisation culturelle; les hommes le font moins. Par ailleurs, la femme urbaine est plus présente dans les mouvements culturels que la femme rurale. Cette propension des femmes à adhérer à une association a cru de 23 points entre 2000 et 2007 et la disparité selon le milieu de résidence tend à s'amenuiser.

Milieu de résidence	Pourcentage des personnes affiliées au moins à une association culturelle											
	2000			2001			2006			2007		
	H	F	T	H	F	T	H	F	T	H	F	T
Urbain	-	22,7	-	20,3	22,9	21,6	-	47,0	-	47,1	44,6	46,0
Rural	-	18,8	-	16,0	17,0	16,5	-	43,0	-	38,6	45,2	41,6
Ensemble	-	20,3	-	17,4	19,0	18,2	-	45,0	-	42,4	44,9	43,6

Sources: INS, MICS 2, 2000; ECAM II, 2001; MICS 3, 2006; et ECAM III, 2007.

DROITS DE LA FEMME ET DE LA FILLETTE

L'acceptation des droits des femmes et des fillettes doit passer par la signature et la ratification des instruments internationaux pertinents. Le Cameroun a-t-il signé et ratifié ces conventions ?

N°	Convention	Date de ratification	Statut
1.	Convention sur l'Elimination de toutes les formes de Discrimination à l'Egard de la Femme (CEDEF)	22/09/1994	Oui
2.	Convention relative aux Droits de l'Enfant (CDE)	10/02/1993	Oui
3.	Convention sur les droits politiques des femmes, 1954	//	Oui
4.	Convention sur la nationalité des femmes mariées, 1958	//	Non
5.	Convention sur le consentement au mariage, l'âge minimum et l'enregistrement de mariages	//	Oui
6.	Action mondiale en faveur de la participation des femmes à un développement durable et équitable (Programme-Action 21, chapitre 24)	//	Non
7.	Convention sur la protection de la maternité, 1919	25/05/1970	Oui
8.	Convention sur la protection de la maternité (révisée), 1952	//	Non
9.	Convention sur les travaux souterrains (femmes), 1935	03/09/1962	Oui
10.	Convention sur le travail de nuit (femmes), (révisée) 1945	25/05/1970	Oui
11.	Convention sur le travail de nuit des enfants, (industrie), (révisée) 1945	25/05/1970	Oui
12.	Convention sur l'égalité de rémunération, 1957	25/05/1970	Oui
13.	Convention sur les pires formes de travail des enfants, 1999	05/06/2002	Oui
14.	Protocole à la Charte Africaine des droits de l'Homme et des peuples relatif aux droits des femmes (Protocole de Maputo), 2003	28/05/2010	Oui

Source: ILOLEX-16. 12. 2008.

Institut National de la Statistique

BP : 134 Yaoundé, Tél. : (237) 22 22 04 45 Fax : (237) 22 23 24 37

Site Web: www.statistics-cameroon.org